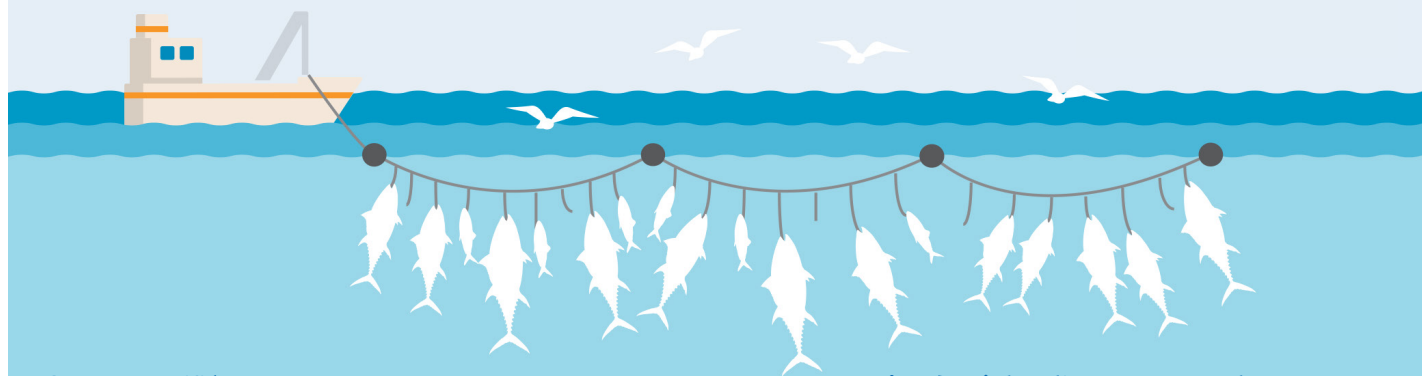


Le thon rouge de l'Atlantique (*Thunnus thynnus*) est une espèce pélagique répartie dans l'ensemble de l'Atlantique Nord et en Méditerranée, du Brésil jusqu'au Nord de la Norvège. Vivant entre la surface et 500 à 1000 mètres de profondeur, il effectue de grandes migrations, des eaux froides où il se nourrit, aux régions chaudes où il se reproduit. Il existe dans le monde 3 espèces différentes de thon rouge. Le thon rouge de l'Atlantique est l'une de ces espèces, pour laquelle on distingue à ce jour deux stocks : le stock Ouest et le stock Est et Méditerranée. Après la certification de la pêche japonaise d'USUFUKU HONTEN, la pêche artisanale des petits métiers de Méditerranée portée par la SATHOAN a obtenu à son tour la certification pêche durable du MSC en octobre 2020.

### PÊCHERIE ARTISANALE DES PETITS MÉTIERS DE MÉDITERRANÉE DE LA SATHOAN

Carte d'identité



**Statut :** Certifiée

**Organisme d'évaluation indépendant :**  
Control Union Pesca

**Navire :** 24, entre 7 et 18 mètres de long

**Engins de pêche :** ligne, canne, palangre

**Zone de pêche :** ZEE française en Méditerranée, d'Agde (Occitanie) à Furiàni (Corse)

**Période de pêche :** d'avril à décembre




**Captures :** 200 tonnes par an

**“Alors que 78% des stocks évalués sont surexploités en Méditerranée et que 90% des pêcheries sont artisanales, il est urgent d'agir dans cette mer où les ressources s'épuisent. La pêche de thon rouge des petits métiers montre que Méditerranée et durabilité peuvent rimer. Elle ouvre la voie aux autres pêcheries de la région !”**

**EDOUARD LE BART**

Directeur Europe du Sud et AMESA ( Afrique, Moyen-Orient et Afrique du Sud) au MSC

Afin de rendre une décision sur la durabilité de ces pêcheries, un organisme d'évaluation indépendant doit évaluer :

-  le niveau de santé du stock de thon rouge,
-  la protection des habitats marins et des autres espèces qui entourent la pêche,
-  l'efficacité de la gestion de la pêche.

Ces exigences ont été développées avec la collaboration d'experts scientifiques, ONG et acteurs de la filière. Elles reflètent un consensus scientifique international et sont conformes au Code de Conduite pour une Pêche Responsable et aux lignes directrices sur l'étiquetage et la labellisation des produits de la mer de la FAO (Organisation des Nations Unies pour l'Alimentation et l'Agriculture).

## RÉDUIRE LES IMPACTS SUR L'ENVIRONNEMENT MARIN



Les bateaux opèrent à la canne, à la ligne ou à la palangre (ligne munie de plusieurs hameçons, posée dans la colonne d'eau). Ce sont des engins passifs qui n'impactent pas les habitats.

La pêche française a mis en place plusieurs mesures pour limiter ses interactions avec les autres espèces de l'écosystème. Des systèmes de surveillances (registres de bord, applications mobiles, observateurs) permettent de répertorier les espèces capturées. En parallèle, une zone d'opération réduite, des quotas, tailles minimales de captures, protocoles de relâche et guides de bonnes pratiques permettent de limiter les captures de raies, requins, espadons ou oiseaux marins et le suivi spatialisé de l'activité de chaque navire.

## DES MESURES DE GESTION EFFICACES

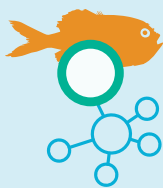
Depuis 2006, l'ICCAT a adopté un plan de reconstitution drastique qui a permis une réduction brutale et salutaire de l'effort de pêche grâce à un ensemble de mesures de limitation de la pêche. Un renforcement des contrôles et de la surveillance ont également réduit la pêche illégale, non déclarée et non réglementée et assurent le respect des réglementations. Ce plan de reconstitution, renforcé à plusieurs reprises, comprend :

- Une réduction drastique par 2 des quotas
- Une augmentation de la taille minimale de capture pour laisser plus de jeunes dans l'eau
- Une limitation et une surveillance accrue du nombre de permis de pêche accordé
- Des saisons et zones interdites à la pêche
- Un programme régional d'observateurs embarqués pour les bateaux qui pêchent le thon rouge et un marquage obligatoire de 100% des poissons débarqués
- Un renforcement considérable des mesures de contrôles, de la surveillance (satellitaire, aérienne) et de préavis de débarquement

## DES AVANCÉES SCIENTIFIQUES

Des avancées scientifiques ont permis d'améliorer la fiabilité de l'évaluation des populations de thon rouge et de mieux les comprendre grâce à des campagnes de marquages, des études sur les migrations ou la maturité et la reproduction des thons rouge.

En 2018, sur recommandation des scientifiques, l'ICCAT a considéré les objectifs du plan de reconstitution atteints. ce qui a permis de prévoir une augmentation progressive des quotas toujours en ligne avec les avis scientifiques.



## ASSURER LA BONNE SANTÉ DU STOCK

- La dernière évaluation du stock menée par les scientifiques de l'ICCAT a montré que la population de thon rouge d'Atlantique Est était en augmentation constante depuis plus de dix ans et est aujourd'hui à des niveaux sains, similaires à ceux des années 1970 avant la surpêche.

- L'effort de pêche a considérablement chuté suite à la réduction des quotas instaurée dès 2007.

- Le plan de gestion actuel et les niveaux de quotas sont précautionneux, suivent les recommandations des scientifiques de l'ICCAT et permettent de maintenir la population à des niveaux sains et durables.

**“De nombreux efforts ont été réalisés pour sauver cette espèce en Atlantique Est. D'autres stocks de thons rouges ailleurs dans le monde ont encore un long chemin devant eux pour atteindre ce niveau de rétablissement.”**

**DR ROHAN CURREY**

Directeur Scientifique du MSC

# PARCOURS DU THON ROUGE

Le thon rouge des petits métiers de méditerranée est principalement vendu frais sur le marché français

**Mer Méditerranée**  
Zone de frai du thon rouge d'Atlantique Est

**Océan Atlantique Nord Est et Méditerranée**  
Zone de capture du thon rouge

**Méditerranée française : Golfe du Lion et Haute Corse**  
Zone de capture de la pêche artisanale française de thon rouge des petits métiers de la SATHOAN

## QU'EST-CE QUE L'ICCAT ?

La Commission internationale pour la conservation des thonidés de l'Atlantique (CICITA) est l'organisation régionale de gestion des pêches (ORGP) pour l'Atlantique et les zones adjacentes. Elle est chargée de superviser la gestion des espèces de thon dans la zone.

## L'HISTOIRE D'UNE RECONSTITUTION



# PROCESSUS D'ÉVALUATION DE LA PÊCHERIE

L'évaluation de la pêche a duré près de 3 ans. Elle est entièrement participative et a permis une analyse approfondie des performances environnementales de la pêche par une équipe d'experts indépendants :

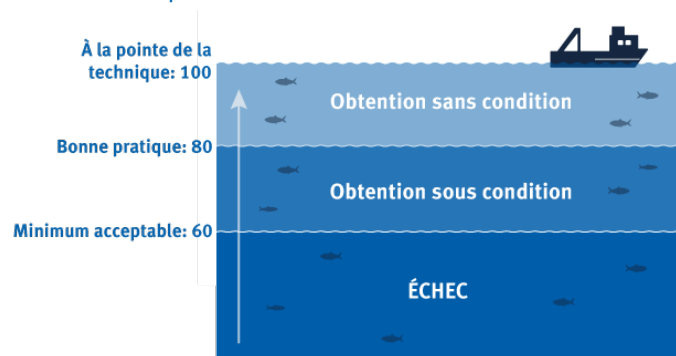


## PROCÉDURE D'OBJECTIONS

Le MSC est le seul programme de certification des produits de la mer à inclure un processus d'objection. Il permet un arbitrage entre les parties-prenantes et l'équipe d'évaluation au cas où un désaccord persisterait sur la décision ou les notes de certification malgré les opportunités de consultation précédente. Aucune objection formelle n'a été formulée pour la pêche de la SATHOAN. Les conclusions de l'équipe d'évaluation pour cette pêche tiennent compte des résultats des objections faites par les ONG lors de l'évaluation de la précédente pêche de thon rouge d'Usufuku sur l'état de la reconstitution des stocks de thon rouge.

## MESURES D'AMÉLIORATIONS

La certification MSC reconnaît le succès des efforts consentis par les pêcheurs, gestionnaires, scientifiques et ONG qui ont permis à la pêche de thon rouge d'atteindre un niveau durable après des décennies d'inquiétudes. Mais ce n'est pas la fin du chemin. Les pêcheries qui obtiennent la certification MSC doivent en général continuer de s'améliorer dans certains domaines. Les conditions de certification sont un puissant catalyseur de progrès et visent à élever la performance des pêcheries toujours plus haut, jusqu'à une note comprise entre 80 et 100



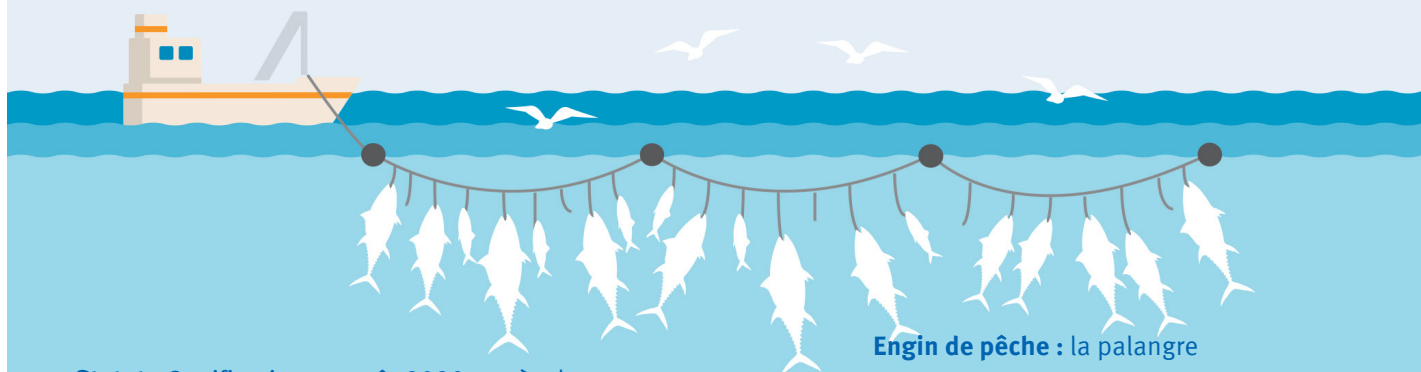
Les conditions doivent être remplies pour que la certification puisse être conservée (suspensions possibles avant la reconduction si les conditions ne sont pas remplies dans les temps). La pêche sera suivie chaque année pour vérifier ses progrès.

La pêche de thon rouge des petits métiers de Méditerranée a neuf conditions imposées par l'équipe d'évaluation et ajustées en consultation avec les parties prenantes qui portent sur les sujets suivants. Avant la fin de sa certification (valable 5 ans), la pêche doit :

- Soutenir les recherches scientifiques pour que les incertitudes soient mieux prises en compte dans l'évaluation du stock et assurer que les règles de contrôle des captures soient efficaces et permettent au stock d'atteindre le rendement maximum durable.
- Soutenir des projets qui visent à affiner la quantification des prises de la pêche récréative et de la pêche INN (illégal, non réglementée, non reportée)
- Collaborer avec le gouvernement et les scientifiques pour améliorer la récolte de données sur les interactions de la pêche avec les requins bleus et les espadons (observateurs embarqués, données électroniques)
- Tester des répulsifs de requins et de raies pour éloigner ces espèces des lignes et minimiser leur mortalité
- Améliorer la collecte de données sur les interactions entre la pêche et les raies pastenague (registres de bord spécifiques, application mobile echosea, vérifications à bord...)
- Améliorer les données disponibles sur les interactions avec des espèces ETP (en danger, menacées et protégées) comme les oiseaux marins ou les tortues marines et adapter les mesures de gestion pour limiter les impacts sur ces populations.

# LES AUTRES PÊCHERIES DE THON ROUGE ET LE MSC

## LA PÊCHERIE JAPONAISE DE L'ARMEMENT USUFUKU HONTEN DE THON ROUGE D'ATLANTIQUE EST



**Statut :** Certification en août 2020, après deux ans d'évaluation, permettant la prise en compte des commentaires des parties prenantes et la résolution d'objections.

**Organisme d'évaluation indépendant :**  
Control Union Pesca

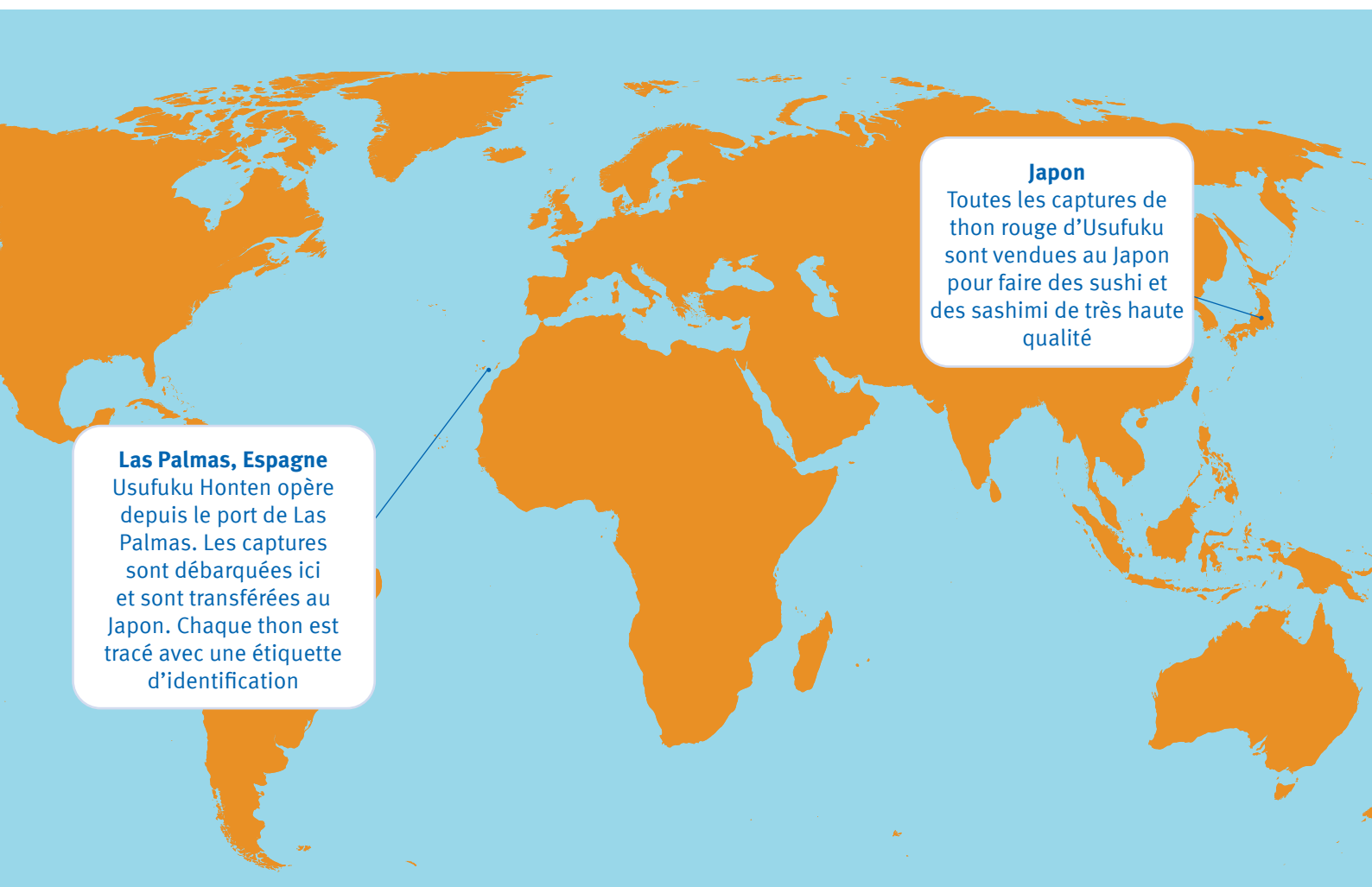
**Navire :** 1 navire de 58 mètres de long

**Engin de pêche :** la palangre

**Zone de pêche :** Atlantique Est, débarquement aux Canaries

**Période de pêche :** En moyenne 19 jours de pêche par an, entre Octobre et Novembre

**Captures :** en 2018, 55,3 tonnes capturées, soit 0.2% du Total Admissible de Capture fixé par l'ICCAT cette année là (28 200 tonnes)



**Las Palmas, Espagne**  
Usufuku Honten opère depuis le port de Las Palmas. Les captures sont débarquées ici et sont transférées au Japon. Chaque thon est tracé avec une étiquette d'identification

**Japon**  
Toutes les captures de thon rouge d'Usufuku sont vendues au Japon pour faire des sushi et des sashimi de très haute qualité